

# Torrent de l'Estadella, Barcelona

08030 Barcelona

Torrent de l'Estadella és una zona industrial situada al districte de Sant Andreu, a la part nord-est de la ciutat de Barcelona, Catalunya, Espanya.

El polígon té forma rectangular, ja que anteriorment s'utilitzava com a terreny agrícola. Està localitzat estratègicament i molt ben connectat tant amb el centre de la ciutat de Barcelona com amb les poblacions veïnes.

La zona s'ubica a prop del riu Besòs i de dues línies ferroviàries importants. Una d'aquestes, La Sagrera-Sant Andreu, s'ha soterrat fa poc, per la qual cosa s'han creat zones de passeig a la part superior. Tanmateix, aquests diferents nivells representen un espai públic interromput.

Aquesta zona s'està transformant i es pot convertir en un nou nucli urbà gràcies a la seva proximitat a la futura estació d'alta velocitat de La Sagrera, als nous parcs lineals del Camí Comtal i del riu Besòs, i a les instal·lacions de Mercedes.

El polígon del projecte no presenta elements patrimonials, però les fàbriques que inclou es podrien rehabilitar i tornar-se a utilitzar.

Als voltants hi ha una gran diversitat de tipologies urbanes, entre les quals es poden esmentar habitatges nous, urbanitzacions, zones industrials, el centre històric de Sant Andreu i infraestructures cabdals, com la fàbrica de creació Fabra i Coats.

Les propostes de rehabilitació han d'incloure la preservació de l'activitat industrial de l'espai, alhora que busquen nous usos per a les naus buides o inactives a fi de promoure més activitat comercial. L'objectiu per a la ciutat és modernitzar les infraestructures actuals i aconseguir un entorn sostenible i eficient en energia per a totes les persones usuàries: residents, treballadors i treballadores, i visitants.



Figura 1. Ortofotografia de Torrent de l'Estadella. Font: Ajuntament de Barcelona.

## Superfície:

Zona d'estudi: 80,5 ha aprox. (groc)  
Àrea d'intervenció: 29,0 ha aprox. (vermell)

## Dades clau:

Població del Bon Pastor: 12.594  
Població de Sant Andreu: 148.232  
Població de Barcelona: 1.620.343  
Naus industrials buides: 9  
Naus industrials inactives: 27  
Total naus industrials en oportunitat: 36  
Sectors primaris: productes metàl·lics, reciclatge i residus

## Àrees prioritàries i objectius principals:

- El projecte haurà d'incloure propostes centrades en els aspectes següents:
- Regenerar el teixit industrial del polígon mitjançant la rehabilitació de les naus buides.
- Millorar les connexions entre el polígon i el seu entorn.
- Incrementar les zones verdes recreatives accessibles tant per a residents com per a treballadors i treballadores.
- Integrar opcions accessibles de mobilitat sostenible.

- Millorar l'eficiència energètica dels edificis i incrementar les fonts d'energia renovable.

## Presentació de l'espai i les expectatives de rehabilitació

La zona de Torrent de l'Estadella té un passat agrícola que ha influït en el seu present industrial, un fet que es manifesta tant en el seu traçat físic (carrers, eixos i geometria de les parcel·les) com en les seves connexions amb el riu Besòs i el Rec Comtal. Torrent de l'Estadella és l'eix del polígon industrial i el carrer conserva alguns elements naturals que evocuen el seu passat. Es tracta d'un entorn que ha de recuperar el seu valor anterior i contribuir al caràcter del polígon.

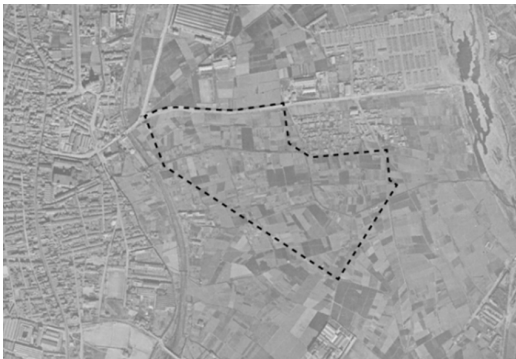
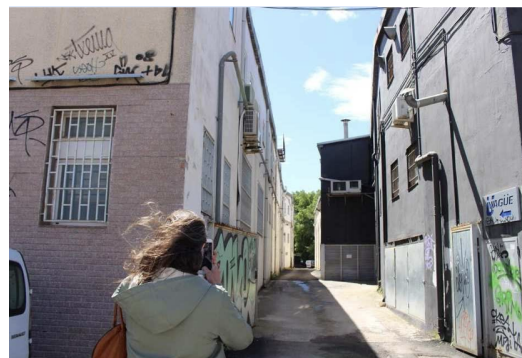


Figura 2. Antiga ortofotografia de Torrent de l'Estadella.



Figura 3. Ortofotografia actual de Torrent de l'Estadella.



Figures 4 i 5. Fotografies de la zona d'estudi.

Un entorn clau d'aquesta zona és el barri de Sant Andreu, al llarg del carrer de Sant Adrià, just al nord del polígon. Aquest barri viu i dinàmic està aïllat de la zona d'estudi de Torrent de l'Estadella per una zona de vianants nova que s'ha creat a la part superior de la via fèrria (per tant, a un nivell diferent). En aquesta plataforma se situa la nova estació de tren de Sant Andreu, amb zones obertes àmplies, però amb mancaça d'espais d'ombra i mobiliari públic.

Aquesta plataforma connecta dos barris, el Bon Pastor i Sant Andreu, a través de Torrent de l'Estadella. En conseqüència, la zona d'estudi tindrà un valor fonamental per unir aquests dos barris. Tot i que les obres de construcció trigaran encara uns quants anys a completar-se, les propostes dels estudiants haurien de considerar el paper futur de Torrent de l'Estadella en el teixit urbà connectat, així com la seva situació actual en estar envoltat d'obres de construcció.



Figura 6. Barri de Sant Andreu.



Figura 7. Nova plataforma per als vianants sobre les vies.



Figura 8. Nova estació de tren de Sant Andreu Comtal.



Figura 9. Projecte de parc lineal.

La plataforma proporciona un altre avantatge a la zona d'estudi, ja que connecta el metro amb el futur ecodistricte de La Mercedes. Aquest espai forma part de la zona d'estudi Torrent de l'Estadella i constitueix un model de disseny d'ús mixt, el tipus de ciutat que es planteja per al futur. El projecte La Mercedes combina treball, lleure, habitatge, cultura i resiliència climàtica, alhora que respecta el patrimoni industrial de la zona, conserva els edificis industrials i integra espais i equipaments públics i privats. Situada en el límit superior del polígon industrial Torrent de l'Estadella, està previst que aquesta zona es converteixi en un nou ecodistricte i en un catalitzador de la regeneració industrial.



Figura 10. Fàbrica actual de Mercedes.



Figura 11. Projecte de parc lineal de l'ecodistricte de La Mercedes.



Figures 12 i 13. Ecodistricte de La Mercedes.

La Mercedes forma part de l'Estratègia de zones productives, que té per objecte regenerar zones industrials per convertir-les en àrees d'ús mixt, combinant habitatge, lleure, productivitat i equipaments, en un barri sostenible amb un entorn pacífic.

Entre els objectius d'aquestes intervencions s'inclouen els següents:

- Promoure la innovació i revitalitzar les empreses industrials urbanes.
- Definir el model de teixit urbà productiu integrat que permeti la consolidació i la millora de les activitats econòmiques actuals.
- Determinar el model de mobilitat necessari per a les activitats existents o potencials.
- Establir paràmetres urbans que permetin ubicar-hi empreses de valor afegit relacionades amb l'economia verda i circular.
- Millorar l'espai públic i les infraestructures i serveis socials relacionats.

Al sud-est de la zona d'estudi s'ubica Amazon Logistics, on hi ha una part del nou carrer de la Verneda, que actualment dona servei únicament a aquesta empresa, ja que acaba en una rotonda sense sortida i no enllaça amb altres zones.



Figura 14. Amazon Logistics.



Figura 15. Carrer de la Verneda.

El límit sud-oest de l'àrea està delimitat per les vies del tren i les instal·lacions de Transports Metropolitans de Barcelona (TMB). És difícil imaginar a curt termini una possible connexió amb la xarxa urbana, ja que actualment les vies estan soterrades. L'amplada generosa del carrer del Torrent de l'Estadella s'ha previst com una oportunitat. No s'ha d'oblidar que el marge sud-est de la zona limita amb el carrer de Santander i que els espais a l'altre costat d'aquest carrer i del carrer de Fra Juníper Serra, en el seu tram nord-est, estan envoltats per una zona industrial, en la qual hi ha edificis industrials i magatzems de propietat privada.

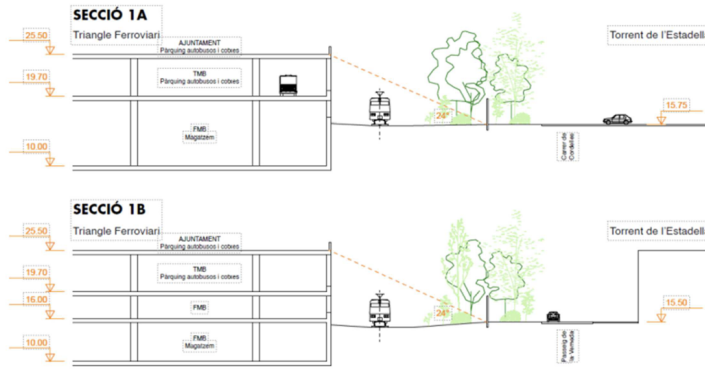


Figura 15. Triangle ferroviari de Torrent de l'Estadella.



Figura 16. Vista d'un carrer interior.

La proximitat de Torrent de l'Estadella al riu Besòs també constitueix un factor significatiu. Cal reconèixer el valor del riu Besòs com a riu unificador urbà, amb oportunitats econòmiques estratègiques, és crucial. Tenint en compte els sectors econòmics estratègics, és important actuar en els àmbits metropolità, urbà i de barri.



Figura 17. Riu Besòs en l'actualitat.



Figura 18. Projecte del riu Besòs.

En aquesta zona d'estudi hi ha molts espais buits que actualment pertanyen al sector privat. S'han detectat quatre problemes principals: espais centrats en l'automòbil, alteració del teixit urbà i social, dipòsits abandonats i manca d'espais públics.



Figura 19. Oportunitats a Torrent de l'Estadella.



Figura 20. Activitats a Torrent de l'Estadella.

Les propostes dels i les estudiants han d'assegurar que Torrent de l'Estadella preservi el seu valor productiu i industrial, alhora que s'hi desenvolupin nous usos verds i inclusivament per a la zona.

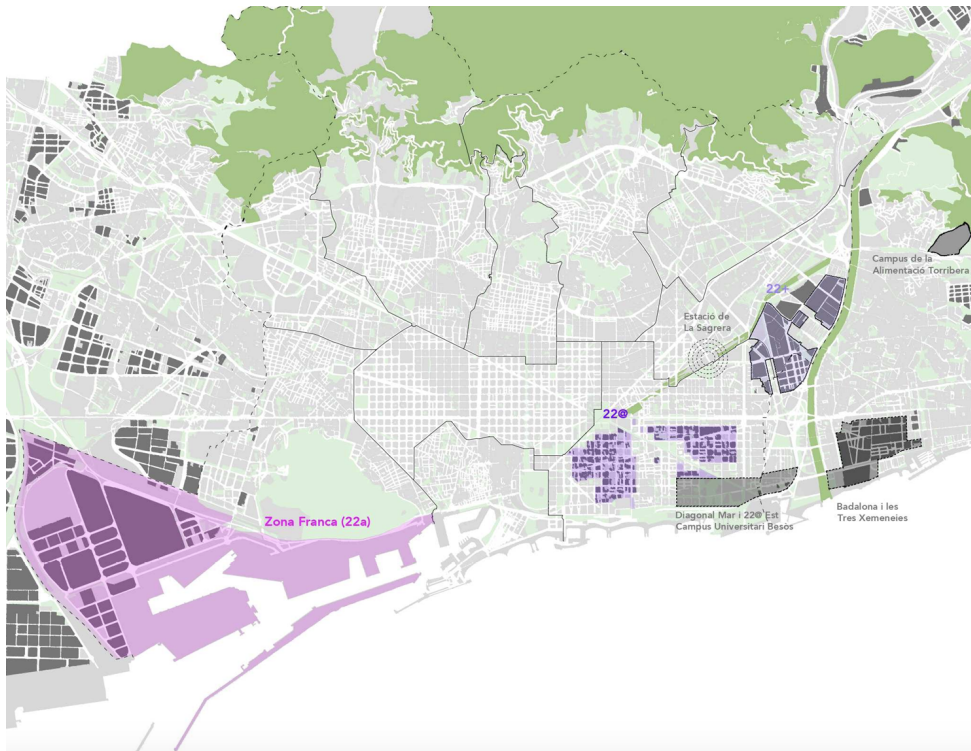


Figura 21. Àrees productives en transformació a l'àmbit metropolità. Font: Ajuntament de Barcelona.

Els nous espais públics i les instal·lacions hauran de millorar el teixit urbà actual. Treballar en les relacions entre els marges assegurarà el procés i l'impuls d'aquestes zones al llarg del temps. L'àmbit metropolità també és un factor primordial, així com el paper del polígon com a enllaç i corredor de connexió amb el seu entorn.



Figura 22. Foto aèria. Font: Ajuntament de Barcelona.

## Prioritats climàtiques i desafiaments ambientals de Barcelona

Barcelona té un clima mediterrani per la seva ubicació entre la costa del mar Mediterrani i la serra de Collserola, entre els rius Llobregat i Besòs. La ciutat s'enfronta als grans reptes mediambientals següents: onades de calor, nits caloroses, pluges torrencials, sequeres, pèrdua de biodiversitat i inseguretats hídrica.

Per això, la ciutat s'ha compromès a implantar un model urbà multifuncional, eficient i compacte que millori la qualitat de vida de tots els seus ciutadans i ciutadanes. Els criteris de planificació de la ciutat es basen en la seva recerca sobre solucions sostenibles als problemes urbans, socioeconòmics i mediambientals. Això significa que s'han d'adoptar criteris de planificació amb els quals s'augmentin i diversifiquin els espais verds urbans, es construeixi un teixit urbà multifuncional, es redueixi la migració climàtica forçada, es fomenti l'ús del transport públic i s'aconsegueixi incrementar l'eficiència energètica i l'estalvi d'aigua.

Barcelona vol recuperar els seus barris i carrers per als veïns i veïnes de la ciutat, generant espais públics per compartir, reunir-se i gaudir. Per traçar aquest futur, es planteja posar en marxa un gran nombre d'actuacions que transformin l'espai públic, redueixin l'aparcament i serveixin d'exemple d'un model de ciutat nou. Una ciutat regenerada que fomenta la creació d'espais de trobada, reactiva l'economia de proximitat i impulsa la vida de barri.

En el cas de Torrent de l'Estadella, tots aquests factors són importants, així com les solucions econòmiques innovadores.

En el [Pla de sostenibilitat de Barcelona](#) es recullen les prioritats següents, i s'han de tenir en compte en aquest projecte:

- Consolidar una xarxa per als vianants i crear una infraestructura verda.
- Generar espais de trobada i fomentar la interacció ciutadana i de barri.
- Augmentar les zones verdes i la permeabilització de la superfície urbanitzada.
- Millorar la connectivitat del barri, tant dins del mateix barri com amb la resta de la ciutat. Millorar l'accessibilitat en edificis i espais públics.
- Concebre la ciutat des de la perspectiva de gènere, establint mesures de seguretat, com per exemple la il·luminació de l'espai públic o la vigilància passiva.
- Reduir els residus mitjançant sistemes de gestió eficients i programes de reciclatge.
- Augmentar la resistència per fer front a fenòmens meteorològics extrems i oferir refugis climàtics.

## Normativa urbanística específica i altres plans

En el seu origen, Torrent de l'Estadella era una zona industrial construïda seguint les línies de la divisió agrícola, cosa que va donar com a resultat un teixit urbà disgregat que no està connectat amb les zones circumdants. Aquesta mena de divisió crea discrepàncies dins de la ciutat, a més de les causades pels accidents topogràfics o geogràfics.

El pla urbanístic d'aquesta zona s'hauria de replantejar amb l'objectiu de millorar la connexió amb els teixits circumdants, sense perdre el seu caràcter històric. Les zones actuals s'han de redissenyar per alinear-se amb la visió de la ciutat, però també s'han d'adaptar a les tecnologies actuals i als usos existents. Per obtenir informació urbanística específica sobre Barcelona, es pot consultar el [Portal d'informació urbanística BCN](#).

## Requisits d'idioma

Les propostes s'hauran de presentar en català, castellà o anglès.