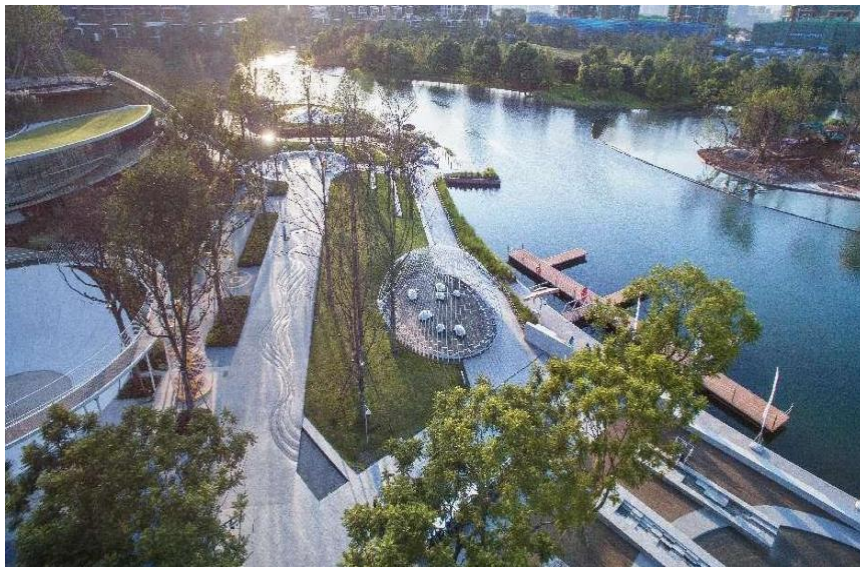


成都麓湖公园社区

四川天府新区, 610000

麓湖位于成都市, 城市百里中轴天府大道两侧, 隶属于国家级新区天府新区。麓湖公园社区是天府新区建设公园城市的首个典范社区, 总规划面积超过 553 hm², 预计人口将达到 15 万人。麓湖水域面积达 140 万 m², 是成都著名的城市湖泊湿地。麓湖公园社区拥有良好的交通连接, 从麓湖出发到新旧机场车程 30 分钟, 并配有红石公园、麓湖两个地铁站。麓湖公园社区作为开放的国际

社区, 融合了高品质住宅区、产城一体化园区和国家 4A 级景区, 其城市规模的布局实现了居住和生活的一体化。本次竞赛选定的区域是麓湖的起点, 是麓湖社区最活跃的区域以及新建示范区。参赛方案应旨在制定战略, 重点关注完整社区、以人为本的交通、绿色建筑与能源、循环资源四大领域。建议的措施应有助于麓湖公园社区实现“近零碳社区”目标。



场地面积:
20 公顷。

关键信息:

选定区域包含麓湖公园社区党群服务中心; 城市级公共空间麓湖艺展中心, 包含: A4 美术馆、寻麓书馆、水上剧场、麓客廊、生态艺术馆; 社区级公共空间: 麓客学社、社群之家、桥头堡等; 麓湖小学、天府新区第八小学; 住宅组团: 水晶溪岸·林溪岸、琥珀瀛洲、天星月影&天玑幻影、澜语溪岸·隐溪岸、云镜、汀院&沚院; 社区商业圈: 麓坊中心、漫汀 Circle; 绿色公共空间: 绿动计划 1&2 号居民参与式小微湿地、绿动计划·桥洞生态共益实验室。已入住居民约 3000 人, 他们是来自不同行业的精英人士。每年有 300 万游客到麓湖水城旅游, 其中大部分是年轻父母、时尚爱好者和网络达人。

优先领域和主要期望:

竞赛方案应重点围绕以下主题制定策略:

- **以人为本的交通:** 优先考虑街道空间, 良好的街道设计, 策略性的城市主义。
- **循环资源:** 通过减少资源使用和避免浪费, 促进麓湖社区资源的循环性。
- **完整社区:** 通过紧凑性和混合使用空间、邻近性和去中心化、活跃低层临街空间及适应性空间, 进一步推进“公园社区”建设。
- **绿色建筑与能源:** 通过减少能源需求、投资能源基础设施和能源去碳化, 创造一个近零碳社区。

介绍场地与发展预期

2018 年初，习近平总书记在视察成都时，提出了建设“公园城市”的宏伟构想。麓湖凭借其丰富的生态本底和优美的人居环境脱颖而出，成为成都首个以“公园社区”命名的社区，以探索实施新发展理念，建设公园城市先行区。

麓湖连续三年整合当地资源，专注于零碳、生物多样性和居民的多层次环境教育。社区内共有 8 个居民主导的环保行动小组，包括生态湿地教育小组、居民参与式水质监测小组、垃圾不落地宣传倡导小组、社区有机垃圾减量 and 堆肥小组、社区农耕和自然教育小组、居民参与式水环境科普短片宣传小组、社区自然导览宣传小组和社区观鸟小组。这些小组设计的活动适合不同年龄的参与者，包括儿童、青少年、父母、年轻人以及社区的老人。截止目前，已开展 200+活动，3000+人次参加。通过支持居民开展议题项目并提供系统赋能，麓湖建立了一个强大的志愿行动系统。



图 1：本次竞赛选定区域的三维图像（黄色区域）。

麓湖建筑由近 50 个国际级设计机构、100 余位国际国内设计师参与，涵盖城市级的互动空间，如 A4 美术馆、麓湖水剧场、麓客岛和天府美食岛，以及一些文化和艺术空间，寻麓书馆、麓客学社、社群之家等。

“麓湖花岛节”“龙舟节”“渔获节”和“麓客之夜”是麓湖公园社区四个原创性在地文化节日。一年一度的龙舟节吸引了成千上万的居民积极参与，以及数以万计的游客前来观看比赛，“龙舟节”已从一个简单的社区节日演变成一个城市节日。此外，为了加强社区和谐，促进“邻里关系”，满足居民的需求，还设立了各种各样的工作坊，包括手工艺、茶艺、自然教育、礼仪等。居民通过社区议事协商平台积极参与社区治理，在地企业、商家和居民一起共创解决社区发展议题。

我们有一个强烈的使命：创造一个和谐、幸福和美丽的公园社区。公园社区是公园城市的基本组成部分，也是居民对美好生活的向往得以实现和落实的地方。它建立在公园社区管理制度的基础上，实现了秩序与活力的有机平衡。麓湖公园社区正在积极推进为所有公园城市居民创造一个更好的生活居住地。

根据《绿色繁荣社区设计指南》，社区希望做到以下几点：促进流动性，即改善道路和增加自行车共享设施；促进资源循环，即引进创设慈善商店和社区级的旧物收集、储存和交易平台，以及减少资源浪费和促进回收；通过 15 分钟城市模式促进完整的社区，并通过减少消费碳排放来关注绿色建筑和能源。

城市气候的优先事项和特定的环境挑战

2019 年，成都发布并贯彻《成都市大气污染防治五年行动计划》，积极展示了成都近年来在气候变化及空气质量改善方面的成就。2020 年，成都加入了 C40 相关技术网络，包括私有建筑效率网络、零排放车辆网络和可持续废物系统网络等。

2022 年，成都市出台近零碳排放区试点建设工作方案，开始建设近零碳社区。到 2025 年，将建成不少于 30 个近零碳社区。试点建设工作旨在探索如何在社区层面实现近零碳。竞赛方案应考虑到这一政策，并在城市现有战略的基础上进行扩展。

2022 年，成都经历了极端高温，提高了居民对气候变化威胁及气候变化直接影响的认识。预计未来成都市热浪频率会增加，因此，缓解城市热岛（UHI）效应和提高韧性措施是关键。麓湖是成都市重要的城市湖泊湿地和宝贵水源，因此水资源的管理和保护也是至关重要的。

竞赛提案应包括减少能源消耗、改善低碳生活方式等措施，以及减少交通和拥堵的策略。

学生在设计提案时应考虑到上述因素，并提出可操作的实际解决方案。

具体的政策规划

各参赛小组应参考以下文件，了解场地具体的政策规划和条例：

《成都市国民经济和社会发展第十四个五年规划和 2035 年远期目标纲要》
http://www.chengdu.gov.cn/chengdu/c147312/2021-04/25/content_a1392890ad0e411a860d0439a5077e5d.shtml

《成都市近零碳排放区试点建设工作方案（试行）》
http://sthj.chengdu.gov.cn/cdhbj/c110753/2022-03/14/content_65f0736f3bc340c8862decf5974a22b2.shtml

《2022 年成都市大气污染防治行动计划》
http://sthj.chengdu.gov.cn/cdhbj/c110755/2022-03/23/content_fc4d2e2cf773402e89b670d16b86ad04.shtml

《成都市大气污染防治条例》
<http://www.cdrd.gov.cn/website/dfqg/17546.jhtml>

《成都市绿色建筑促进条例》
<http://www.cdrd.gov.cn/website/dfqg/20556.jhtml>

《成都市文明行为促进条例》
<http://www.cdrd.gov.cn/website/dfqg/20347.jhtml>

《成都市社区发展与治理促进条例》
<http://www.cdrd.gov.cn/website/dfqg/16327.jhtml>

《成都美丽宜居园区城市建设条例》
<http://www.cdrd.gov.cn/website/dfqg/17548.jhtml>

《成都市生活垃圾管理条例》
<http://www.cdrd.gov.cn/website/dfqg/16329.jhtml>

《近零碳社区的个人行为倡导手册》
<http://www.cdswwz.gov.cn/qzdt/Detail.aspx?id=27057>

《天府新区支持社区商业发展的十项措施（试行）》
<http://www.cdswwz.gov.cn/zcfg/Detail.aspx?id=27101>

《成都市按照新发展理念建设公园城市示范区行动计划（2021-2025）》
<http://www.cdswwz.gov.cn/zcfg/Detail.aspx?id=26853>

《成都未来公园社区建设的指导方针》
<http://www.cdswwz.gov.cn/zcfg/Detail.aspx?id=26916>

《中国共产党四川省委员会关于以实现碳达峰碳中和为目标推动绿色低碳优势产业高质量发展的决定》
<http://www.cdswwz.gov.cn/zcfg/Detail.aspx?id=26661>

《中共成都市委成都市人民政府关于实施幸福生活十大工程的意见》
<http://www.cdswwz.gov.cn/zcfg/Detail.aspx?id=26261>

《建设近零碳社区，让绿色、低碳、幸福生活触手可及》
<http://www.cdswwz.gov.cn/qzdt/Detail.aspx?id=27109>

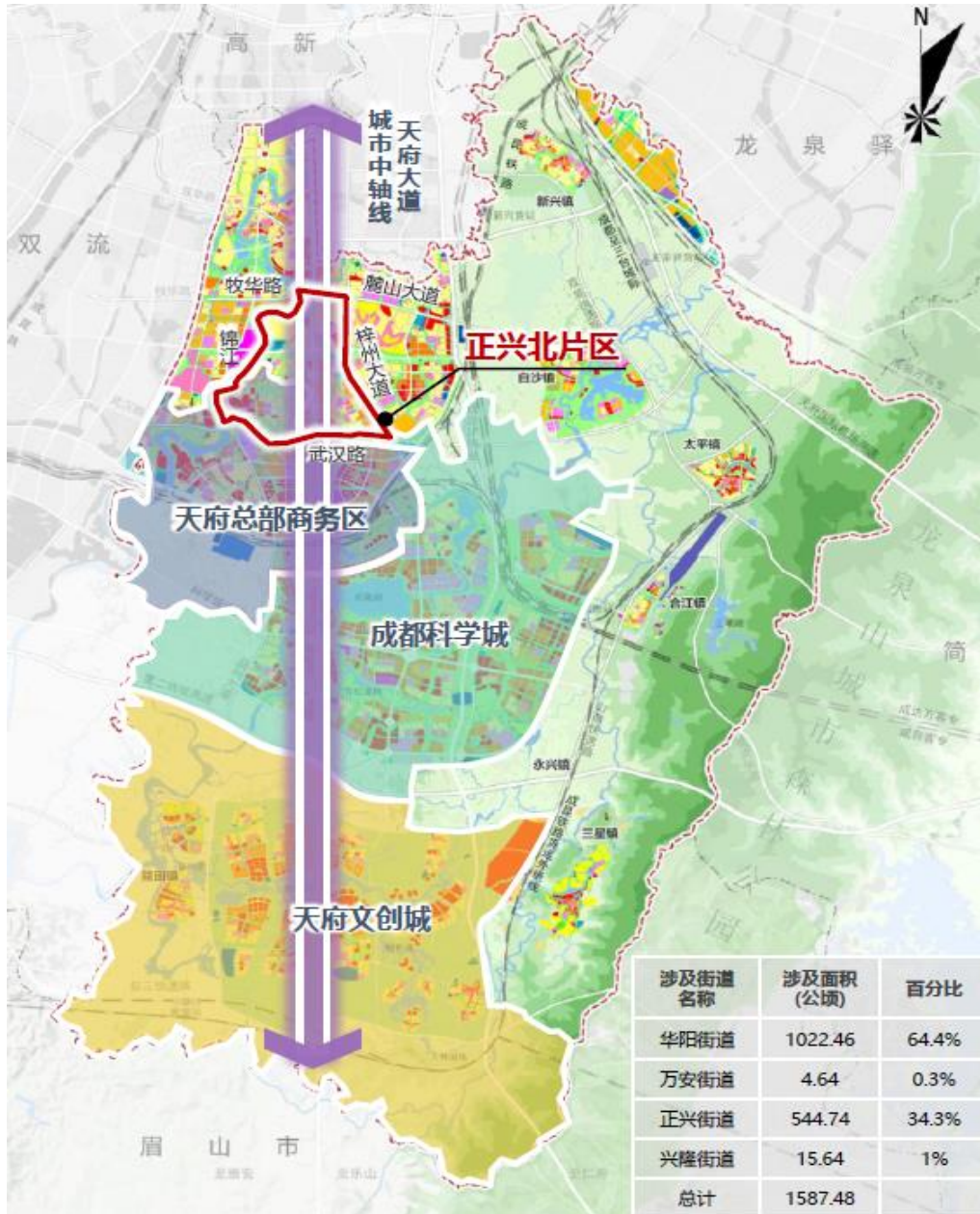


图 2：天府新区麓湖公园社区的位置（红圈）。

语言要求

建议书必须以英文或中文提交。

城市特定奖项

除了条例文件中规定的奖励外，所有参与麓湖社区项目的学生都可能获得在以下领域进行实习的机会；建筑设计、景观设计、环境保护、公益慈善、社区商业、社区治理等。还可能获得资格获得间隔年社区环境行动支持、短期社区志愿者经历以及记录于社区历史发展中。

优秀的项目还可能落地实现。